

# Maastunnel



Gemeente  
Rotterdam

# Programma vandaag: 10:00 binnenlopen

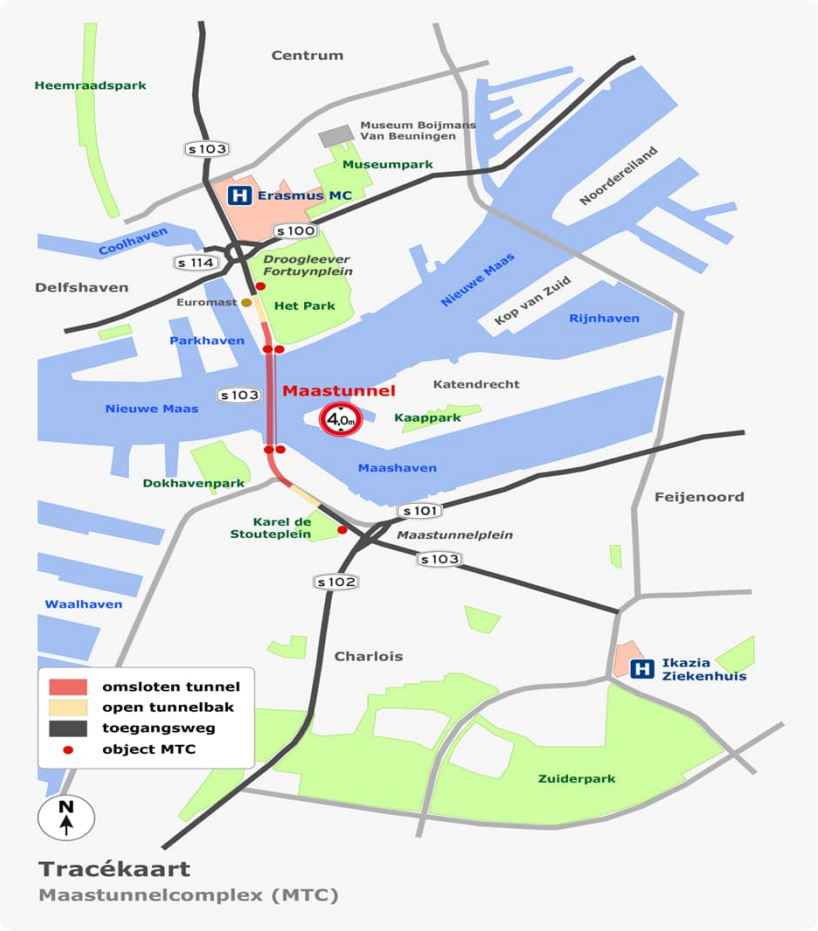
Tijd	Algemeen:	Rondleiding	Lezing	Maastunnel	Waar:	Door:	Bijzonderheden:
tijd							
15.30 -16:00	Inloop				Bijeenkomst ruimte		
16.00-17:00		Groep A	Groep B		Bijeenkomst ruimte / rondleiding start in centrale hal	Duncan/ Bram/ Maarten	Rondleiding: PBM's aan
17.00-18:00		Groep B	Groep A		Bijeenkomst ruimte / rondleiding start in centrale hal	Duncan/ Bram / Rem	Rondleiding: PBM's aan
18:00-18:30	Gezamenlijke maaltijd			allemaal	Bijeenkomst ruimte		
18:30-19:30				allemaal	Bijeenkomst ruimte	Rem	
19:30	Afsluiting						



# Indeling

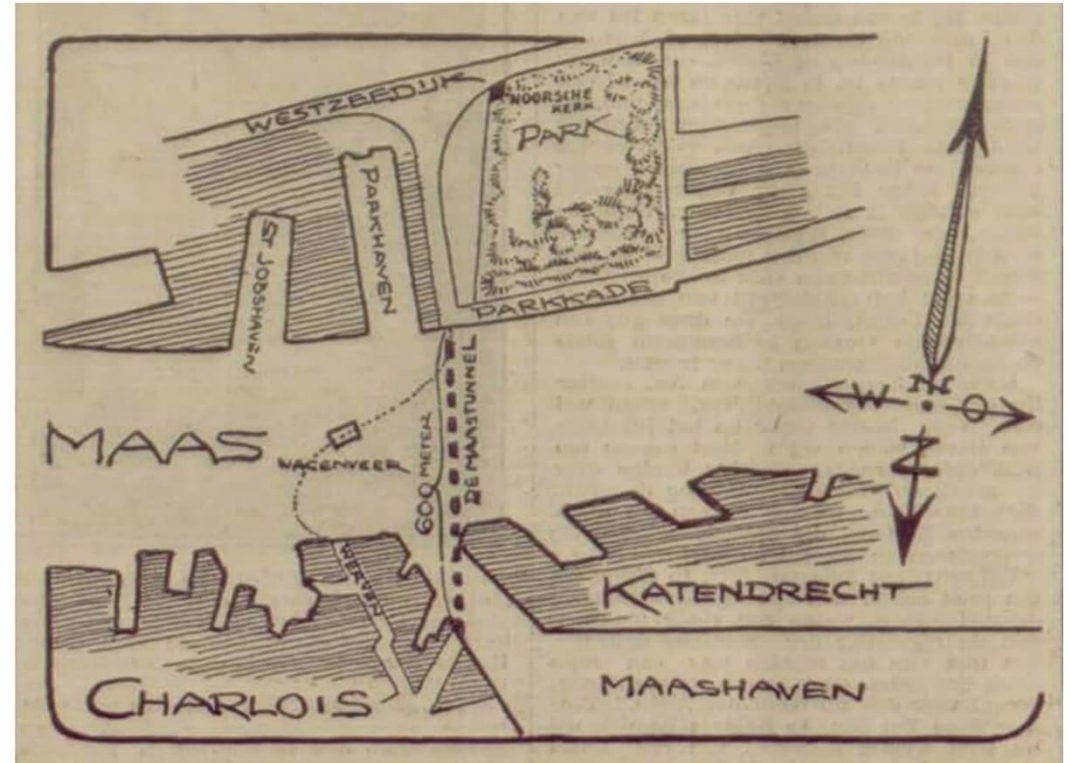
1. Maastunnel in de stad Rotterdam
2. Geschiedenis Maastunnel
3. Maastunnel Complex
4. Beeldkwaliteit en historische waarde
5. Tunnel Technische Installaties, historie
6. Tunnel Technische Installaties,
7. Gebouwen 2
8. Roltrappen en liften
9. Traverse
10. Ambitie
11. Strategie
12. Toekomst

# 1. De Maastunnel in de stad Rotterdam



## 2. Maastunnel geschiedenis

- Besluit tot realisatie van een tunnel is in op 13 mei 1933 genomen.
- De uitvoering van de tunnel is gestart in 1938.
- Eerste afgezonken tunnel van Europa, oorspronkelijk bestaat de tunnel uit 9 delen,
- In gebruik name van de tunnel 14 februari 1942,
- In 2013 gestart met de voorbereiding van de renovatie en restauratie van de autotunnel
- Basis aanpassing tunnel installatie tunnel wetgeving, bouwbesluit 2013, Warrv en Rarvv.
- Renovatie en Restauratie gereed 15 oktober 2020



# De bouw, opening, de bediening en gebruik



Maastunnel | Rem de Tender | Datum 7 februari 2024 Rotterdam

### 3. Maastunnel complex

Samenstelling complex:

- Autotunnel,
- Fiets en Voetgangerstunnel,
- Roltrapgebouwen
- Ventilatie gebouwen
- Garagegebouwen
- Opstelpleinen

Geen onderdeel van deze opdracht

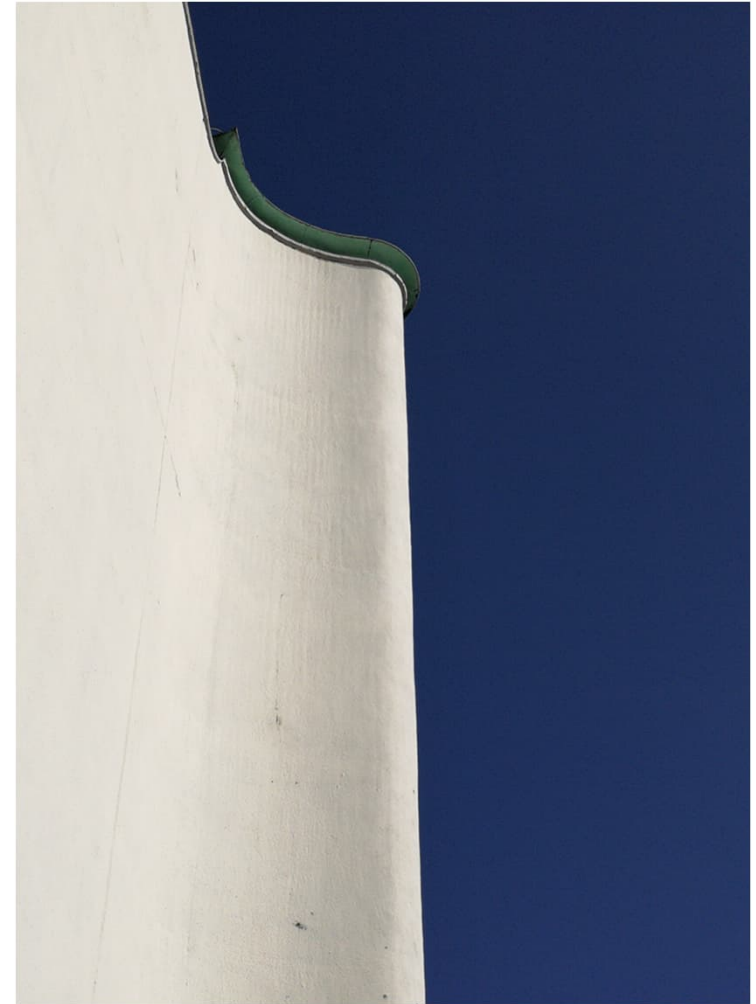
- Onderdoorgangen
- Tunnel traverse 's
- Gravendijkwal





## 4. Beeldkwaliteit en historische waarde

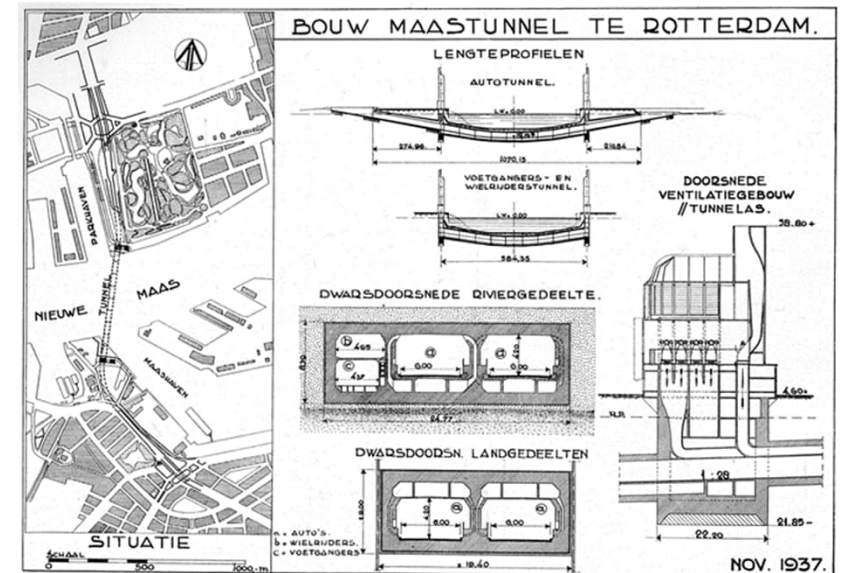
- De Maastunnel, is een van de iconische objecten in de stad Rotterdam
- Architecten voor het oorspronkelijke ontwerp Ad van der Steur
- Voor vele Rotterdammers is het een herkenningen punt in Rotterdam
- Het gehele tracé van Bontinckplein (Noord) tot aan het Maastunnelplein is een Rijksmonument sinds 2005
- Voor het complex is een gemeentelijke beeldkwaliteit van toepassing.



## 5. Tunnel technische installatie, historie

Het oorspronkelijk ontwerp van de tunnel:

- Dwarsventilatie over de gehele autotunnel
- Ventilatie in de fiets en voetgangerstunnel
- CO<sub>2</sub>- meeting
- Verkeersregelaars
- Brandweer en eigen bergers
- Lokale bediening



Maastunnel | Rem de Tender | Datum 7 februari 2024 Rotterdam

## 6. Tunnel Technische installaties



### Onderhoud

- Verhogen beschikbaarheid
- Handhaven veiligheidsniveau
- Doelmatig inzet onderhoud
- Beperken overlast omgeving en gebruikers
- Aantal onderhoudsnachten beperken
- Beperken aantal ongeplande sluitingen
  
- Totaal 67 deelsystemen om de tunnel veilig te gebruiken

## 6. Gebouwen



Vorbereitung renovatie en restauratie  
gestart in 2021  
Voornemen start uitvoering medio 2024

Renovatie en restauratie geen onderdeel  
van het nieuwe onderhoudscontract.

Onderhoud van de gebouwen voor en na  
restauratie onderdeel van het  
onderhoudscontract



## 7. Gebouwen – garage gebouwen en roltrapgebouwen



## 8. Roltrappen + liften

De verbinding van maaiveld naar de tunnel is mogelijk door liften en roltrappen,

### Roltrappen:

- Gebruik als fiets en voetgangers roltrap
- 8 roltrappen merk Flohr Berlijn, geleverd voor 1940
- Laatste revisie 1.0- 4 stuks gereed Q2, 2021,
- Revisie 2.0 start 2021
- Gereed medio 2024,



### Liften:

- 2 stuks leveranciers HEBO-Industrie GmbH, bouwjaar 2011
- Verbinding met acht niveaus, waarvan 2 voor publiek bereikbaar

## 9. Traverse

Vorbereiding renovatie en restauratie gestart in 2023  
Voornemen eerste start van de uitvoering '2026.

Nu bezig met de voorbereiding van het project,  
onderzoek en inventarisatie.

Aandachtspunten:

- Beeldkwaliteits plan, Rijksmonument
- Hoogwaardig openbaar vervoer
- De stadstransities
- Bereikbaarheid, afstemming bij bewoners, maar ook RWS, vervanging van Brienoordbrug,
- Herinrichting ventwegen, 30km zone / langzaamverkeersroute



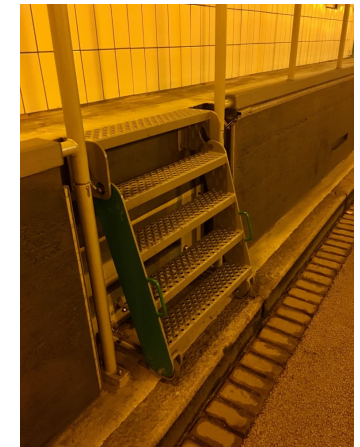
# 10. Ambitie

	Veiligheid	Beschikbaarheid	Milieu en gezondheid	Kwaliteit leefomgeving	Weerbaarheid	Imago	
Ambitie	Het Maastunnelcomplex voldoet aan het vereiste veiligheids- en betrouwbaarheidsniveau. Er mag geen onaanvaardbaar risico zijn op (letsel)schade.	Met een goed functionerende tunnel houden we Rotterdam bereikbaar voor bewoners en bezoekers, ook bij de voorgenomen verdichting van de stad. De beschikbaarheid van de Maastunnel is $\geq 97\%$ en de beschikbaarheid liften en roltrappen $\geq 98\%$ (exclusief gepland onderhoud).	De arbeidsomstandigheden in monumentale ruimtes voldoen de norm van nieuwbouw.  De Maastunnel faciliteert beweging en duurzaam vervoer (wandelen, fietsen, openbaar vervoer) en draagt zo bij aan een schone lucht.  Milieu-incidenten worden zo goed mogelijk beheerst.	De uitstraling van het Maastunnelcomplex draagt bij aan een positieve beleving van de openbare ruimte door de Rotterdammer.	Het Maastunnelcomplex is bestand tegen het veranderende klimaat voor zover het in het vermogen ligt om wijzigingen aan het complex door te voeren.	Het Maastunnelcomplex is een publiekstrekker en draagt bij aan een positief imago van de stad Rotterdam.	Ambitie

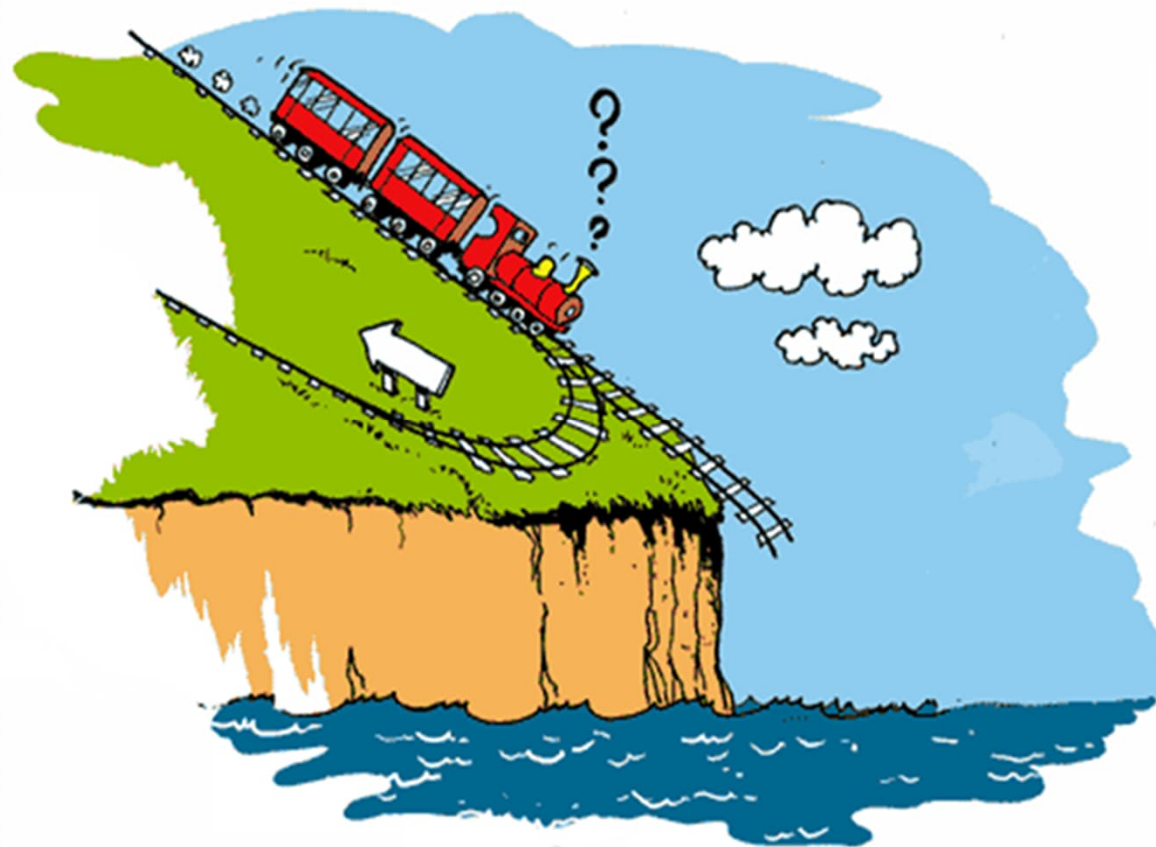


# 11. Strategie

	Veiligheid	Beschikbaarheid	Milieu en gezondheid	Kwaliteit leefomgeving	Weerbaarheid	Imago	
Strategie	Het beheer van het Maastunnelcomplex voldoet aan alle vigerende wet- en regelgeving, in het bijzonder de Nederlandse Tunnelwet en de Europese richtlijn voor tunnels. Veiligheidsmanagement en verkeersmanagement maken onderdeel uit van de aanpak.	Door tijdig en projectmatig inspecteren en onderhouden worden ongeplande stremmingen en uitval van liften/roltrappen voorkomen, zodat de Maastunnel beschikbaar blijft voor gebruik.	Bewustwording arbeidsomstandigheden in organisatie vergroten, zodat hier gedragen beleid kan worden geïmplementeerd.	Monitoren van de beleving met behulp van bewonersonderzoek.	Maximaal 1x per 50 jaar wateroverlast in de tunnel door externe invloeden. Aantoonbaar klimaatbestendig (overstromingsrisico) tot 3,95m boven NAP. Delen van het complex fungeren als waterkering/voorziening bij hoog water.	De kans op ongewenste gebeurtenissen/calamiteiten wordt door adequaat beheer zo beperkt mogelijk gehouden, rekening houden. Bij calamiteiten wordt volgens protocol gehandeld zodat imagoschade beperkt blijft.	Strategie
Strategie	De QRA (kwantitatieve risicoanalyse) is maatgevend en zorgt voor het voldoen aan de gestelde voorwaarden.	Bij de planning van onderhoudswerkzaamheden wordt gestreefd naar minimale hinder voor de tunnelgebruikers.	Door de doorstroming op peil te houden wordt onnodige aantasting van de luchtkwaliteit voorkomen. Geen bewonersklachten over fijnstof.	Combineren van vervoersstromen om tot een hogere beschikbaarheid, veiligheid, milieu en kwaliteit leefomgeving te komen.	Maximaal 0,2 storingen per jaar door hittestress. Streefdoel is om het complex energetische neutraal te laten functioneren.	Voldoet aan de gestelde eisen (monument), conform beeldkwaliteitsplan en visiedocument. Geen onherstelbare schade (Erfgoedwet). Monumentale waarde verhogen/handhaven door hergebruik van materialen.	Strategie
Strategie	Ongevallen worden zoveel mogelijk voorkomen en veilig en snel afgewikkeld.	Analyse van faalgedrag om voorspelbaar onderhoud te kunnen uitvoeren zonder verdere aantasting van de beschikbaarheid.	Diverse maatregelen dragen bij aan het terugdringen van geluidsoverlast. Maximaal 4 meldingen per jaar door geluidsoverlast door verkeer of omroepinstallatie. Bewonersonderzoek/testen uitvoeren om tot een acceptabel geluidsniveau te komen.	Verzorgingscore (NEN 2767) ≤ 4. Beeldkwaliteit (CROW) > 3.	Door veranderende marktbenadering de organisatie weerbaar maken om de veranderende taken in te kunnen vullen, waarbij meer multidisciplinair wordt samengewerkt.	Innovaties in het beheer van het MTC dragen bij aan een positief imago (landelijk) van de Rotterdamse beheeraanpak.	Strategie
Strategie	Periodieke evaluatie van incidenten met voorstellen voor verbeteringen maken en doorvoeren.	De gemeente zet maximaal in op de beschikbaarheid van data. Heldere afspraken met projectaannemers moeten ervoor zorgen dat ook projectdata na oplevering beschikbaar komen in de gemeentelijke systemen.	Met hergebruik van materialen dragen we bij aan CO2-reductie.	Inspelen op de behoeften en wensen van tunnelgebruikers en een adequate afhandeling van klachten, meldingen en signalen.	Voorkomen van afhankelijkheid en kwetsbaarheid van kennis/ervaring van derden.	Met het periodiek openstellen van monumenten als de Maastunnel voor publiek wordt ingespeeld op de trots van Rotterdammers op dit iconische bouwwerk en wordt het imago van Rotterdam positief beïnvloed.	Strategie
Strategie	Meerjarenopleidingsplan voor aantoonbaar gekwalificeerd personeel.	De Maastunnel draagt als belangrijke verbinding tussen noord en zuid bij aan een inclusieve stad. Verkeersmanagement voor een optimale doorstroming is een belangrijk onderdeel van de aanpak.			Voorkomen van schade door hacken.	De fiets- en voetgangerstunnel ontsluiten in evenementen, activiteiten en wandel/fietsroutes.	Strategie
Strategie	Met fysieke maatregelen onbedoeld gebruik voorkomen als gevolg van onbekendheid bij het publiek met de situatie.	Samenwerking met in- en externe partners en stakeholders is noodzakelijk om de ambities te realiseren.			Voorkomen dat innovatieve brandstoffen en vervoersvormen de veiligheid benadelen.	Gebruik van social media om nieuwe doelgroepen te bereiken.	Strategie



# Vragen



# Bedankt voor uw aandacht.

R.E.M. de Tender (Rem)

Functie. Assetmanager Maastunnel

Telefoon | mail. +31 6 48138703 | [rem.detender@rotterdam.nl](mailto:rem.detender@rotterdam.nl)



Gemeente  
Rotterdam



Rotterdam.

# Rotterdam.



7 verzonden antwoorden

## Inhoud van dit workshop, presentatie en rondleiding

De QR scannen of de koppeling gebruiken om deel te nemen



<https://forms.office.com/e/enH09pnD3C>



Koppeling kopiëren

4.1



0%



0%



0%



85%



14%



1 van 4

